



Установка, подключение и настройка сети.

Связь с сервером рассмотрим на примере USR-TCP232-304.

Для первичной конфигурации преобразователя USR-TCP232-304, необходимо настроить сетевой интерфейс на ПК.

IP address 192.168.0.200

Subnet mask 255.255.255.0

Открыть браузер, в адресной строке ввести 192.168.0.7

Логин и пароль по умолчанию: admin

Произвести настройку как на рисунке.

Firmware Version: V4104 Type:E8

USR
-IOT Experts-

Be Honest, Do Best!

Current Status
Local IP Config
Serial Port
Expand Function
Misc Config
Reboot

parameter

Baud Rate: 115200 bps
Data Size: 8 bit
Parity: None
Stop Bits: 1 bit
Local Port Number: 9091 (0~65535)
Remote Port Number: 9191 (1~65535)
Work Mode: TCP Server
Remote Server Addr: [Redacted]
RESET:
LINK:
INDEX:
Similar RFC2217:

Save Cancel

Help

- HTTPD URL: Module add GET/POST and HTTP/1.1 in URL automatically according to user's setting.
- HTTPD Packet Header: Module add HOST automatically according to user's setting. Add "Content Length" automatically in POST mode.

Firmware Version: V4104 Type:E8

USR
-IOT Experts-

Be Honest, Do Best!

Current Status
Local IP Config
Serial Port
Expand Function
Misc Config
Reboot

parameter

IP type: Static IP
Static IP: 192 . 168 . 0 . 7
Submask: 255 . 255 . 255 . 0
Gateway: 192 . 168 . 0 . 1
DNS Server: 0 . 0 . 0 . 0

Save Cancel

Help

- IP type: Static IP or DHCP
- Static IP: Module's static ip
- Submask: usually 255.255.255.0
- Gateway: Usually router's ip address

Firmware Version: V4104 Type:E8

USR
-IOT Experts-

Be Honest, Do Best!

Current Status
Local IP Config
Serial Port
Expand Function
Misc Config
Reboot

parameter

Heartbeat Packet Type: None ASCII
Register Packet Type: None
Impersistent connection:
TCP Server-kick off old connection:
Buffer Data Before Connected:

Save Cancel

Help

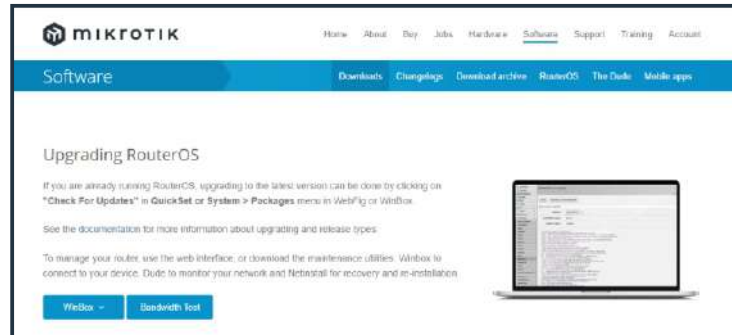
- Custom Heartbeat Packet: this function is not open, not do support the Chinese , and 40 bytes in length
- Custom Register Packet: this function is not



После изменения параметров необходимо сохранить настройки и перезагрузить устройство.

Настройка беспроводной точки доступа на примере MikroTik mAP2nD.

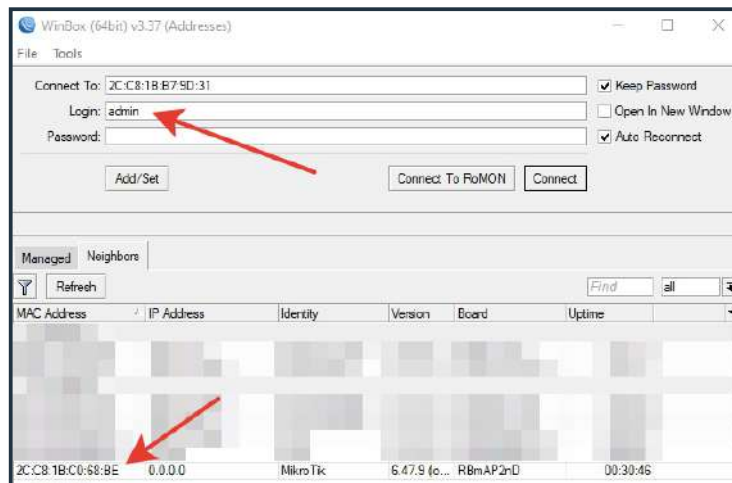
Необходимо скачать актуальную версию Winbox «<https://mikrotik.com/download>»



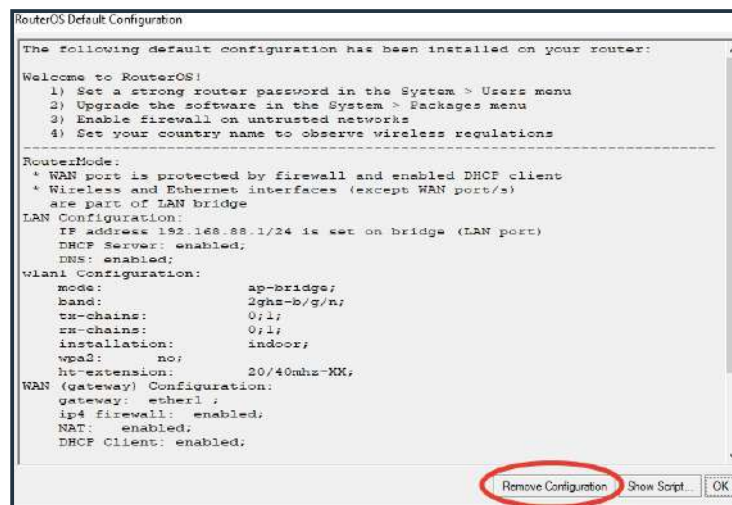
Запустить «Winbox» и перейти в вкладку «Neighbors» .

В нижнем окне дождаться появления устройства....

Нажать на мак адрес. В поле логин ввести admin и нажать кнопку подключить.



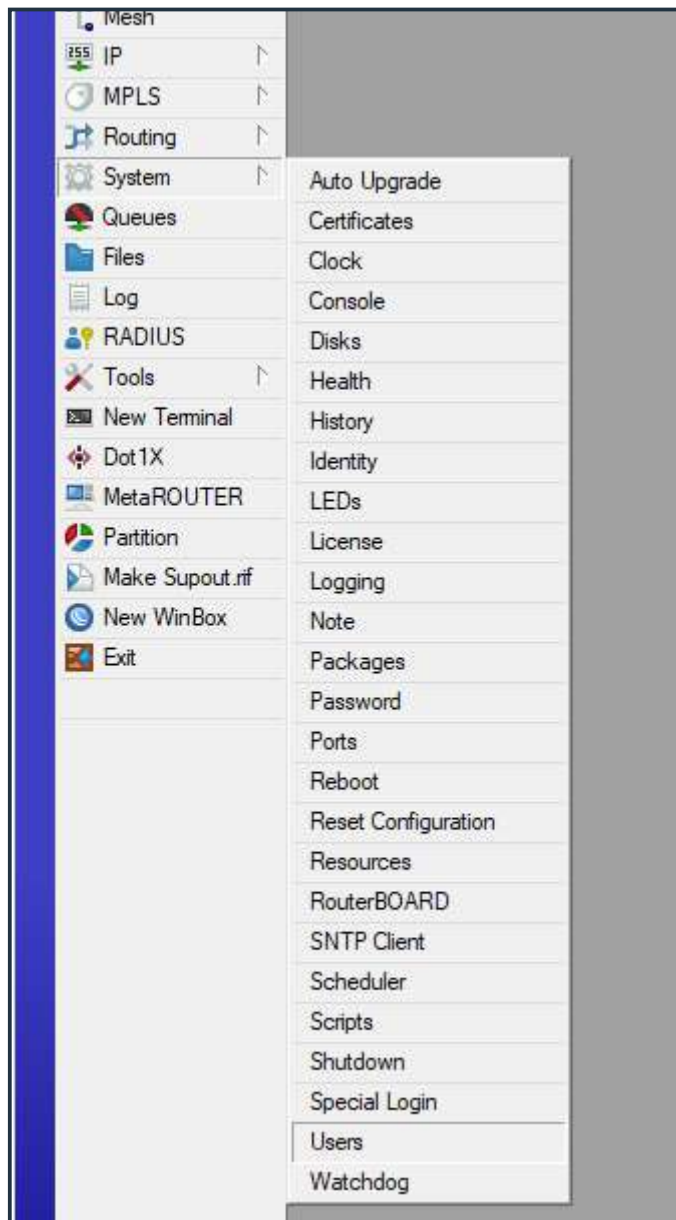
После подключения появится окно. Нужно нажать кнопку удалить конфигурацию.



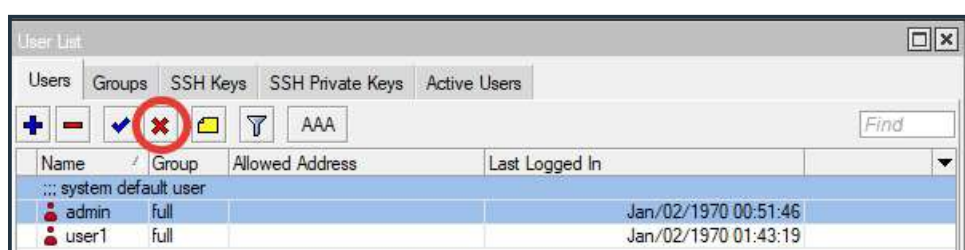


Устройство перезагрузится. Если вход на устройство не выполнится автоматически войти вручную как было сказано выше.

После входа необходимо выбрать пункт System подпункт Users.

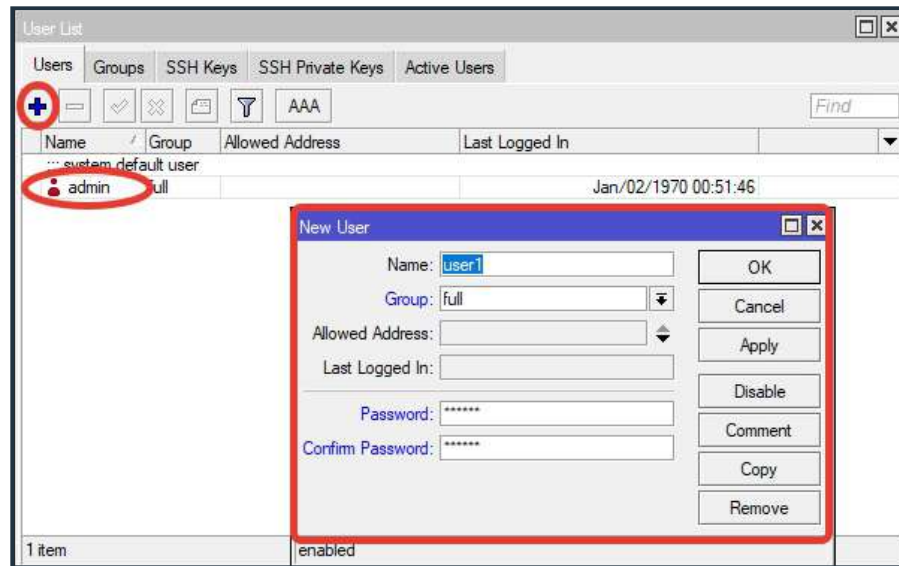


Откроется окно настройки пользователя. После чего необходимо в листе пользователей выбрать пользователя admin и отключить его нажатием на красный крестик.

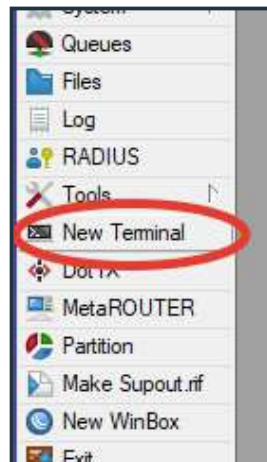




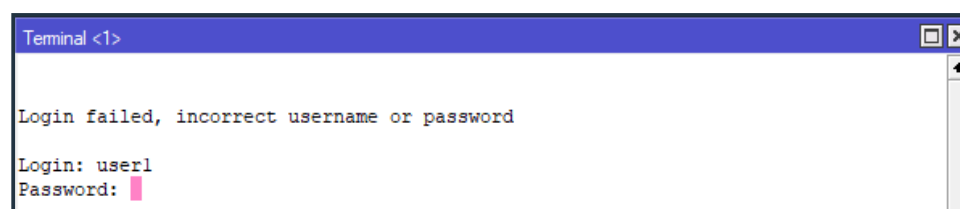
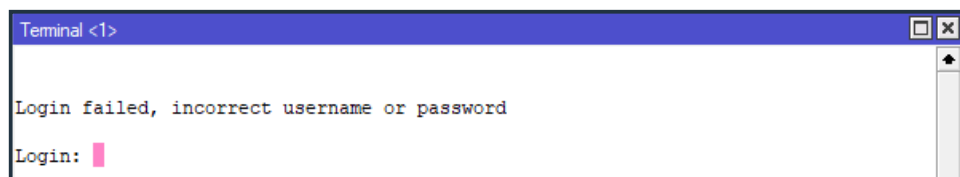
Следующим шагом необходимо создать нового пользователя нажав на синий плюс. Заполнить поля, логин и пароль по своему желанию. Остальное задать как на картинке.



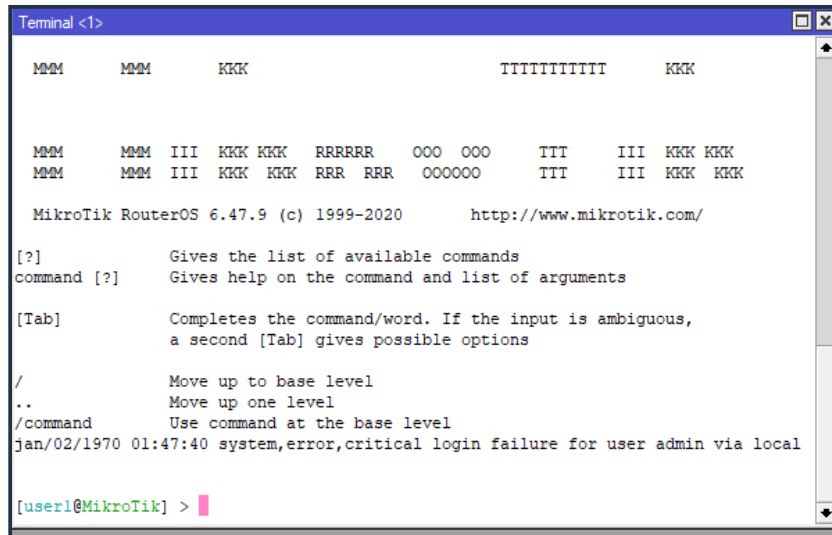
Проверить что, новый пользователь может зайти в систему. Для этого необходимо нажать на пункт новый терминал.



Откроется окно как на картинке.



В нем необходимо вначале ввести логин нажать клавишу Enter, потом пароль нового пользователя (при вводе пароля символы не отображаются!!!). Если все было сделано правильно выйдет сообщение приветствие.



```
Terminal <1>
MMM      MMM      KKK      TTTTTTTTTT      KKK

MMM      MMM  III  KKK  KKK  RRRRRR  OOO  OOO  TTT  III  KKK  KKK
MMM      MMM  III  KKK  KKK  RRR  RRR  OOOOOO  TTT  III  KKK  KKK

MikroTik RouterOS 6.47.9 (c) 1999-2020      http://www.mikrotik.com/

[?]          Gives the list of available commands
command [?]  Gives help on the command and list of arguments

[Tab]       Completes the command/word. If the input is ambiguous,
            a second [Tab] gives possible options

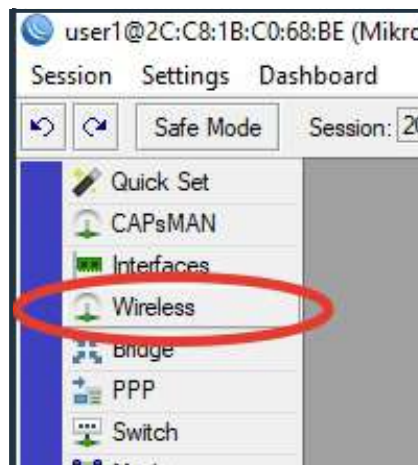
/           Move up to base level
..         Move up one level
/command   Use command at the base level
jan/02/1970 01:47:40 system,error,critical login failure for user admin via local

[user1@MikroTik] >
```

Для дальнейшей настройки необходимо скачать архив «wifi.zip» по ссылке «ссылка».

Распаковать архив, открыть файл «wifi.txt» скопировать все содержимое и вставить в окно терминала. устройство перезапустится.

Настройки WIFI сети по умолчанию имя «ZVO_2g» пароль 87654321. Данные параметры можно изменить. Для этого необходимо открыть пункт «Wireless»

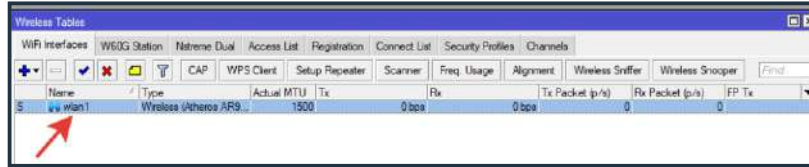


Откроется окно

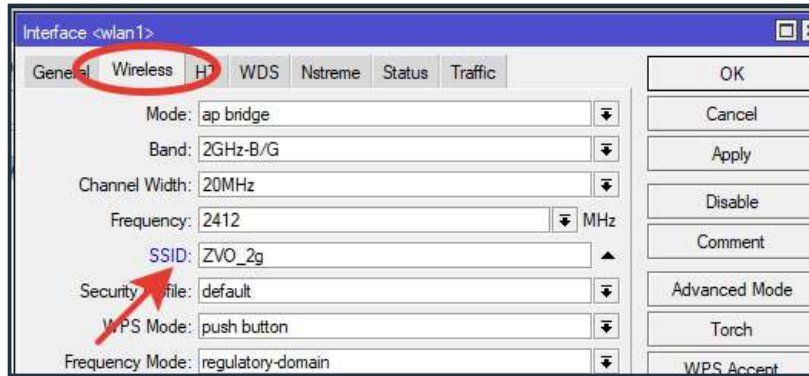




Необходимо дважды нажать на «wlan1»



Откроется окно настроек радиомодуля.



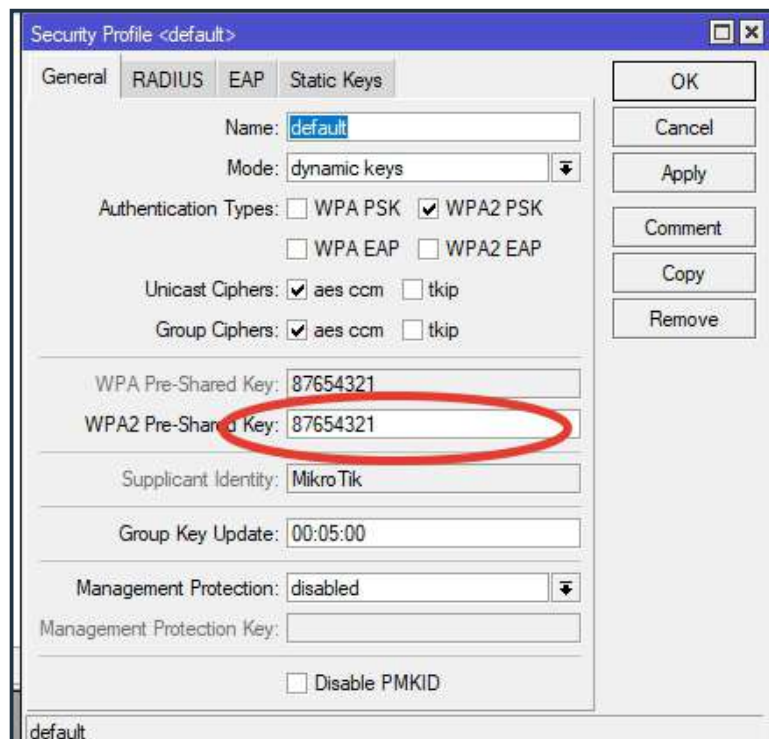
В поле «SSID» необходимо ввести желаемое имя сети.

Для смены пароля необходимо открыть вкладку «Security Profiles»

Два раза нажать на данную строку



В поле «wpa2 pre-shared key» ввести желаемый пароль (не мене 8 символов)

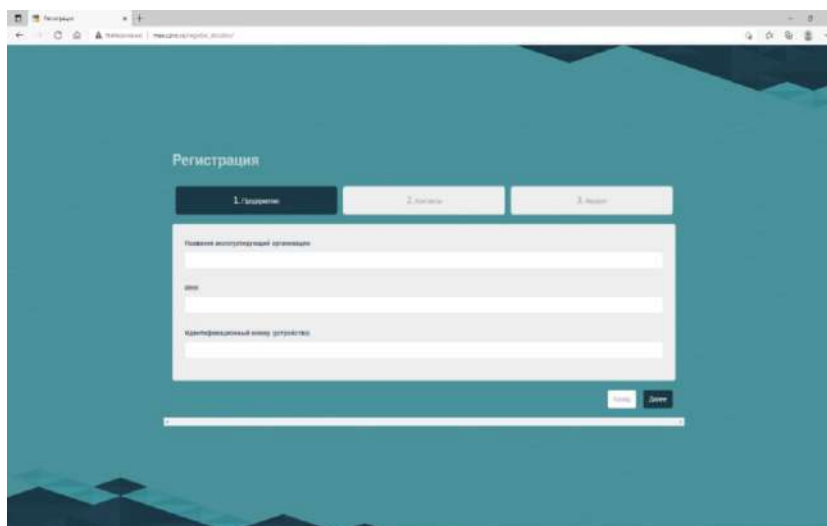


В случае, если вы используете удаленный веб-сервер компании ООО ТД «ЗВО», то в настройках «IP адрес устройства» нужно прописать IP адрес: 138.201.194.211.

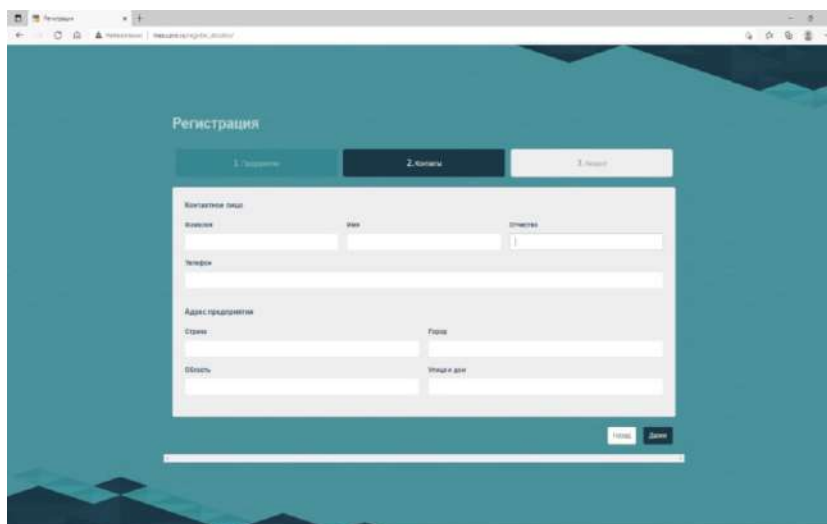
Для регистрации и работы пользователя на удаленном веб-сервере компании требуется перейти на сайт http://mex.uzvo.ru/register_dozator/

Инструкция по регистрации и работе на удаленном веб-сервере ООО ТД «ЗВО»:

Заполняем вкладку «Предприятие». Указать название эксплуатирующей организации, ИНН и IP адрес устройства.



Заполняем форму «Регистрация» и нажимаем «Далее». Номер телефона для связи, адрес предприятия, где будет эксплуатироваться дозатор.





Создание учетной записи на сервере хранения данных. Email ввести действующий почтовый ящик предприятия для восстановления учетной записи. Пароль любой от 8 до 16 символов.

После нажатия кнопки «Отправить», откроется окно:

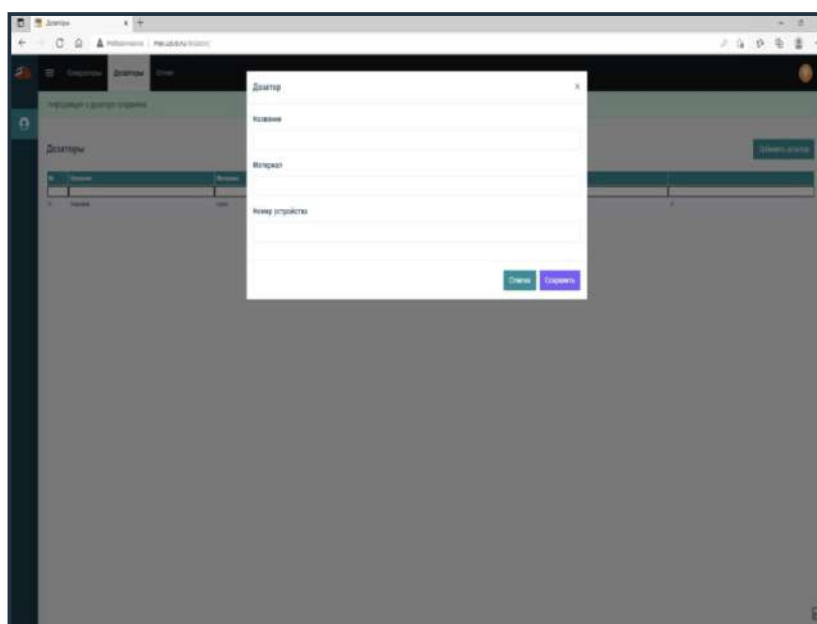
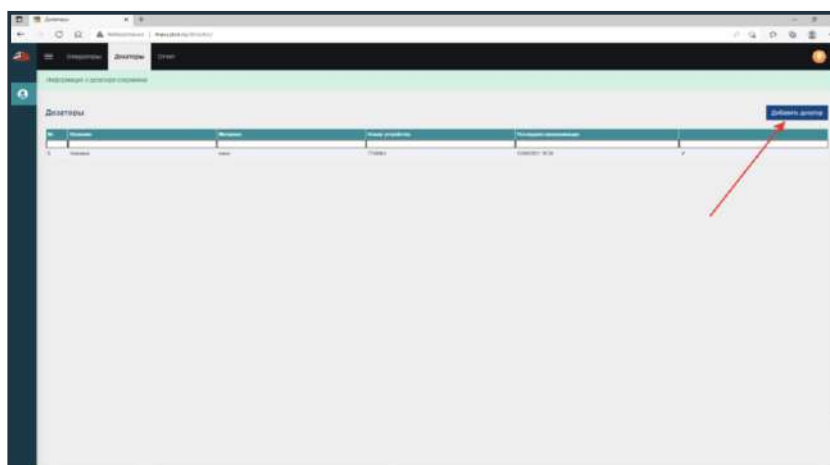
Здесь вводим регистрационные данные, указанные ранее, и попадаем на вкладку «Дозаторы».

Окно вкладки «Дозаторы».

На данной странице указаны все дозаторы, относящиеся к вашей организации. При нажатии на значок, выделенный стрелочкой, можно произвести редактирование, добавить «название» дозатора и фасуемый материал.

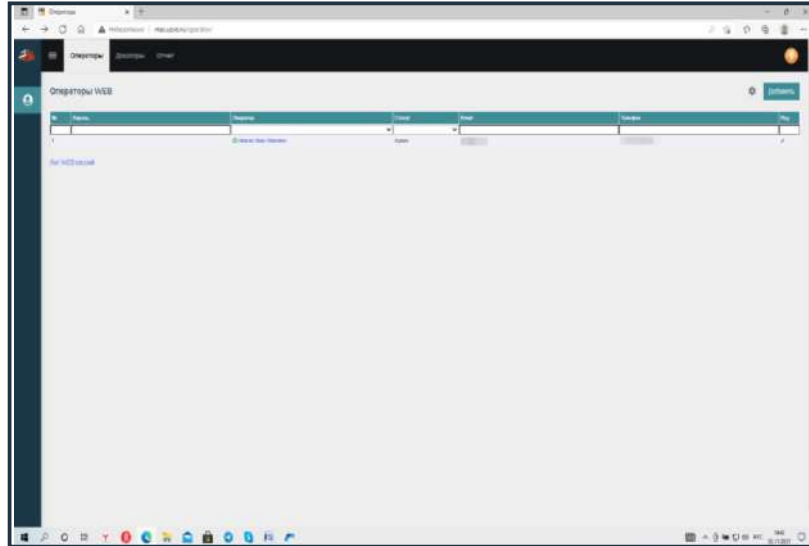


Для добавления нового дозатора, требуется во вкладке «Дозаторы» нажать на кнопку «Добавить дозатор».

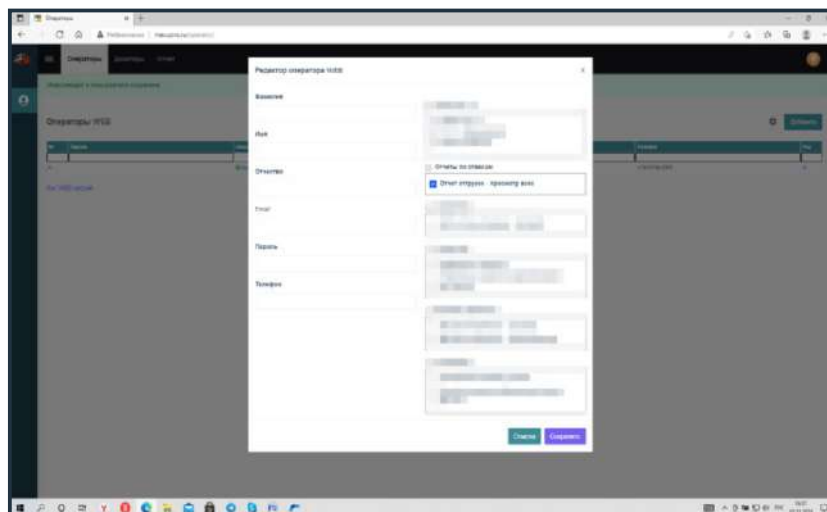






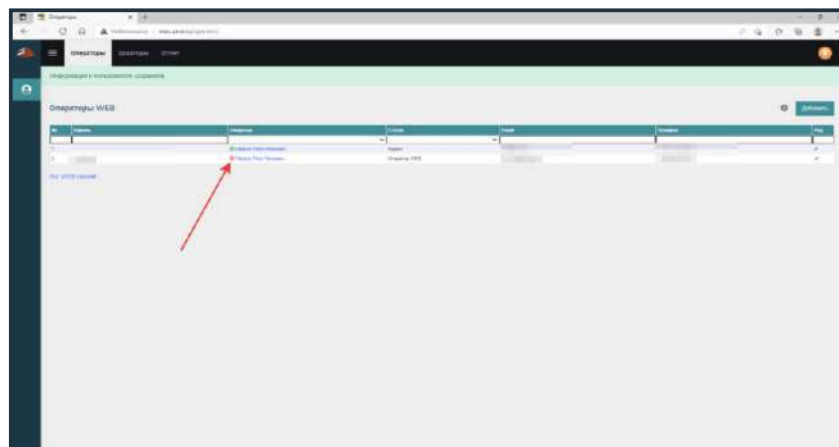
Окно вкладки «Операторы»:



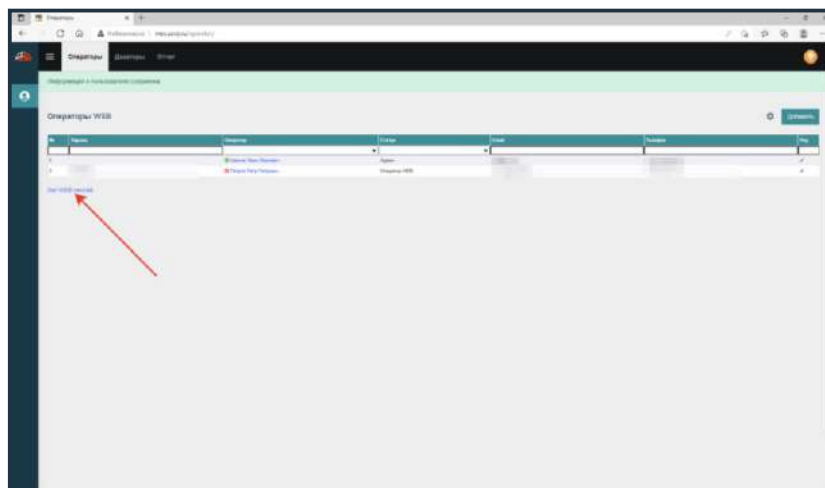
Здесь реализована возможность добавить нового «Оператора», либо присвоить определенные права доступа к каждой учетной записи:



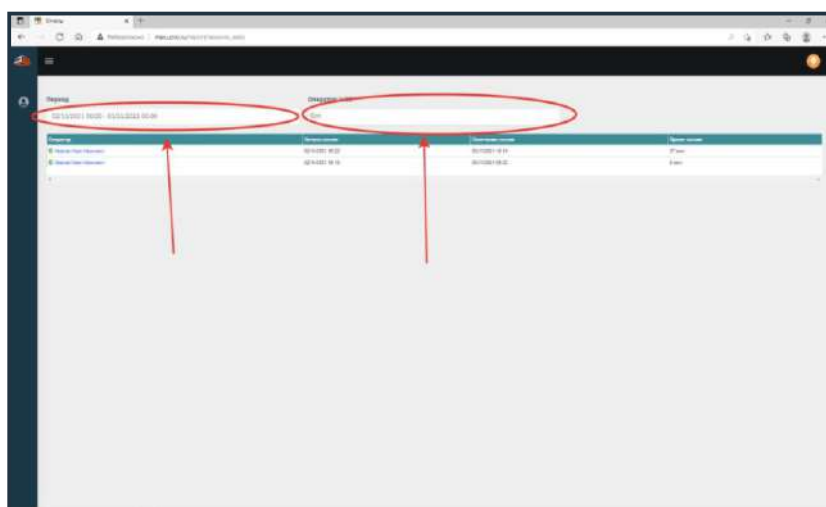
Так же во вкладке «Операторы» реализована возможность отслеживать, какие учетные записи в данный момент активны. Красный  учетная запись в данный момент офлайн, Зеленый  учетная запись в данный момент онлайн.



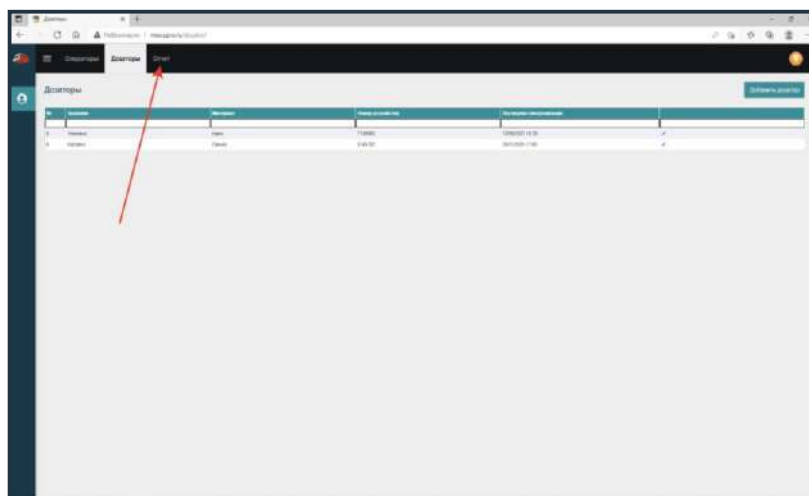
Кнопка «Лог WEB сессий» позволяет посмотреть статистику по времени нахождения учетных записей онлайн.



При необходимости, можно установить период и сделать выборку по Операторам для того, чтобы узнать время работы с данными на сервере каждого из них.

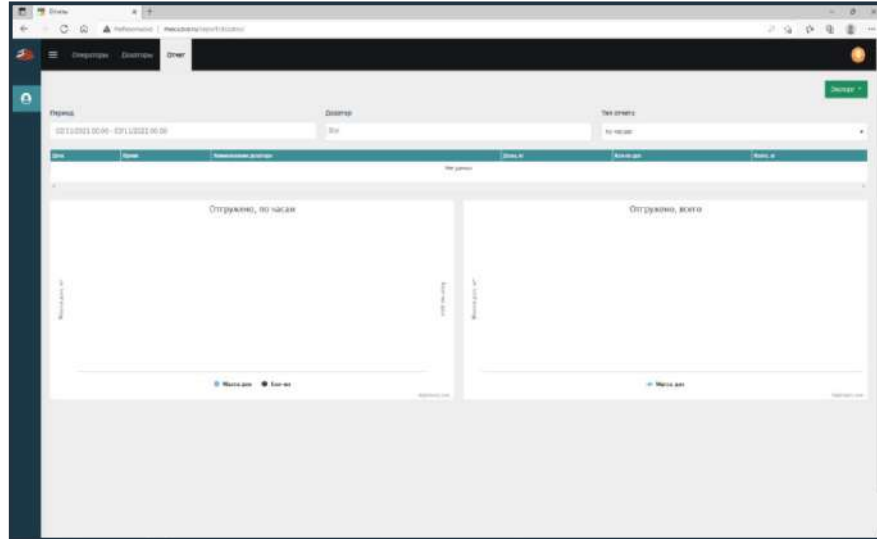


Для создания отчета и просмотра данных о взвешиваниях необходимо перейти во вкладку «Отчет».

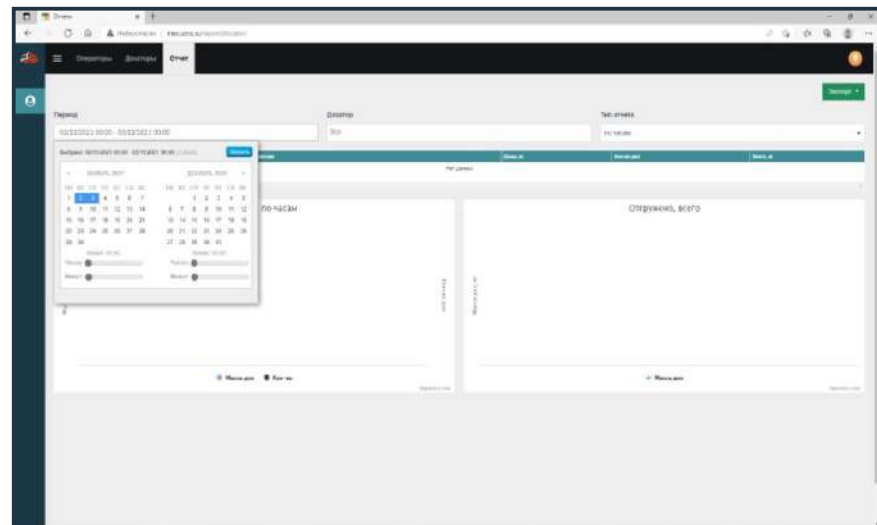




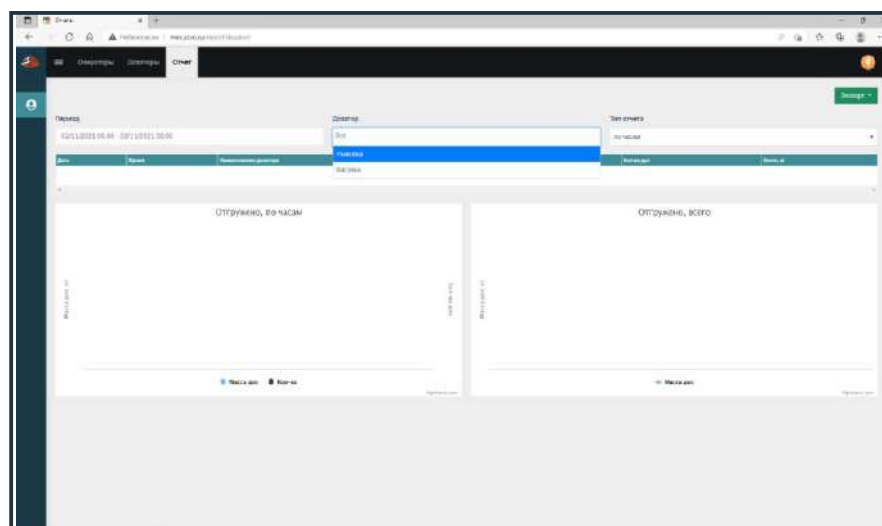
Окно вкладки «Отчет».



Указываем требуемый период.

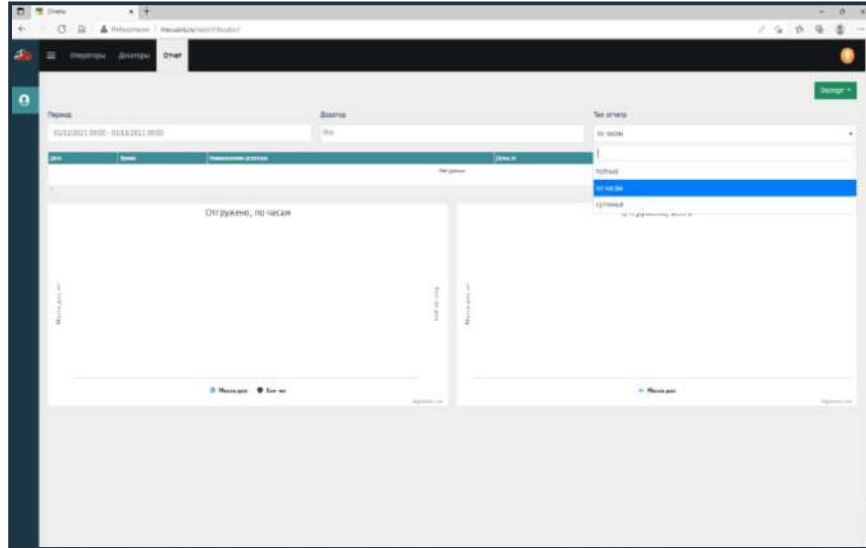


Указываем, по каким дозаторам требуется отчет.





Выбираем тип отчета.



Нажимаем «Экспорт», если требуется экспорт отчета в табличном виде в формат Excel.

